

# Serviceordre – Materiell

Materiellsjef F/NLF kommuniserer pålegg omkring forhold som ansees som vesentlige for å oppnå de målsettinger som er satt for materiellarbeidet via denne Service ordre. Målgruppen for Serviceordre er Materiellkontrollører, Hovedinstruktører og andre nøkkelpersoner i miljøet.

## SERVICEORDRE – 2014-03

- HENVISNING:** Funn av feilfabrikert Chernis pilotskjem
- FORMÅL:** Kontroll av alle Chernis pilotskjermer
- STATUS:** **Obligatorisk – før neste hopp.**  
Alle pilotskjermer uavhengig av produsent eller produksjonsdato skal kontrolleres før neste hopp.
- IDENTIFIKASJON:** Alle Chernis pilotskjermer. Se punkt ”Identifisering av Chernis pilotskjem” under ”Utførelse”.
- BAKGRUNN:** Ved hopping lørdag 25. oktober var det en hendelse hvor en pilotskjem sviktet under åpning. Det er selve konstruksjonen av pilotskjemmen som er feil utført – se bilde nr 1. Pilotbåndet løsnet helt fra selve pilotskjemmen og det eneste kontaktpunkt mellom pilotbånd og pilotskjemmen var senterlinen (kill-line). Årsaken er at type 3 båndet som går rundt festet i pilotskjemmen og tilbake i ”confluence wrap” (CW) er for kort - se bilde nr 2. Dette har medført at pilotbåndet løsner helt. Pilotskjemmen er produsert av Chernis Creek og selges av mange uavhengige forhandlere verden over. Spot On er forhandler i Norge. De siste to årene er det solgt 25-30 av disse pilotskjemmene i Norge. I tillegg kommer pilotskjermer kjøpt av utenlandske forhandlere.
- SERVICE:** Alle Chernis pilotskjermer må identifiseres. Dette innebærer kontroll av samtlige pilotskjermer uavhengig av produsent og produksjonsdato. Kun pilotskjermer som identifiseres som Chernis pilotskjermer er videre berørt.
- UTFØRELSE:** Inspeksjon av pilotskjem må utføres av MK. Pilotskjermer som ikke er av typen Chernis er ikke berørt. MK signerer da for utført SO 2014-03 i loggkortet til riggen.

### **Identifisering av Chernis pilotskjem**

Bilde nr 3, 4 og 5 viser en inntakt Chernis pilotskjem. Chernis pilotskjermer identifiseres ved den store stopperen på utsiden av bag for hovedskjem (sydd i type 4) sammen med bruk av links som stopper på innsiden av bagen og tredbart feste mot hovedskjem. Det forekommer bruk av både 3,5” Rapid Links og PD Slinks SR-1. Det kan også være ulike fargekombinasjoner på type 3 bånd og type 4 webbing.

### **Inspeksjon av Chernis pilotskjermer**

Ved inspeksjon av pilotskjemmen må det kunne fastslås at båndet som går tilbake inn i CW er like lang som bredden på CW (1 tomme). I de tilfeller en MK kan fastslå at båndet har tilstrekkelig lengde under CW, så kan pilotskjemmen tas i bruk igjen. Loggkortet til riggen merkes med utført SO 2014-03.

Hvis det ikke er mulig å fastslå lengden på båndet med intakt

CW, så må pilotskjermer sendes MR for videre kontroll. Pilotskjermer kjøpt av Spot On kan sendes Spot On. I disse tilfeller må CW sprettes opp for å kontroll lengden på båndet. Ved tilstrekkelig lengde på båndet sys det på ny CW. Pilotskjermeren kan deretter tas i bruk igjen. Loggkortet til riggen merkes med utført SO 2014-03.

Ved funn av pilotskjermer som ikke har tilstrekkelig lengde på båndet under CW må dette dokumenteres med bilder og rapport sendes MSJ. Pilotskjermeren kan så returneres til produsenten Chernis Creek som har tatt på seg å erstatte alle feilfabrikerte pilotskjermer.

#### **Kjøp av nye Chernis pilotskjermer/senere kontroller**

Ved kjøp av nye Chernis pilotskjermer så skal fremgangsmåten i denne SO følges. Dette for å unngå nye hendelser, samt sikre dokumentasjon av evt nye funn av feilfabrikerte pilotskjermer. Det samme gjelder for senere kontroller hvor det ikke fremgår av loggkortet at denne SO er gjennomført.

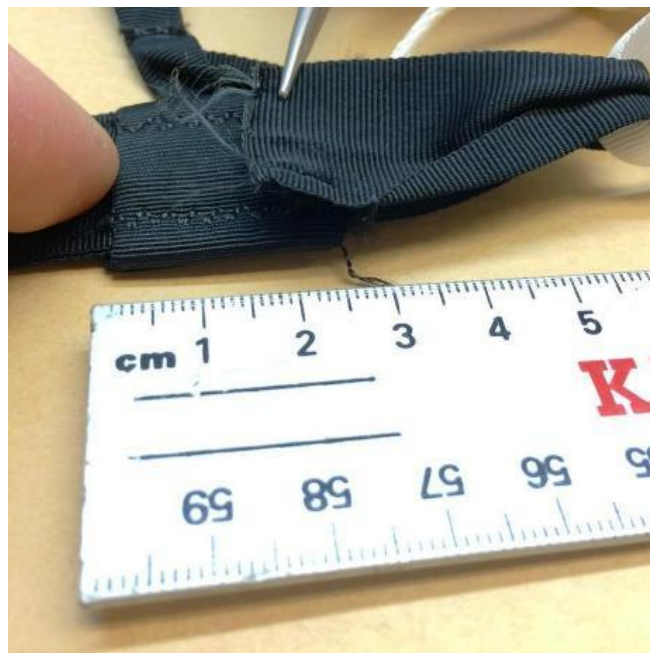
#### **DISTRIBUSJON:**

Klubber  
Hovedinstruktører  
Materiellkontrollører  
SU  
Sky Design verksted  
Spot on  
F/NLFs Internet sider  
Hærens Jegerkommando  
Luftfartstilsynet

**Oslo, 30. oktober 2014**

**Eirik Breen**  
**materiellsjef F/NLF**

### Bilde nr 1 og 2 – Pilotskjerm som er feilfabrikert



Bildene viser pilotskjermen som er feilfabrikert. Som det fremgår av bilde nr 2 så er type 3 båndet som skal gå tilbake inn i CW for kort. Båndet går ca 5 mm inn i CW. Dette båndet må gå i hele bredden på CW for at styrken på festet skal være tilstrekkelig.

### Bilde nr 3, 4 og 5 – Identifisering av Chernis pilotskjem



Bilde nr 3 viser en intakt CW. Hvis lengden på båndet ikke kan fastslås ved intakt CW, så må CW åpnes for videre inspeksjon av pilotbåndet.



Bilde nr 4 og 5 viser konstruksjon av pilotbånd med stoppere for bag og feste for hovedskjerm. En Chernis pilotskjerm kan identifiseres ved den store type 4 stopperen som sitter på utsiden av bagen. I tillegg benyttes links som stopper på innsiden av bag for hovedskjerm og tredbart feste for hovedskjerm.